

# Erdő- és vegetációtüzek Magyarországon

Átalakuló területi, időbeli jellemzők

Abonyi Anita<sup>1</sup>, Debreceni Péter<sup>2</sup>,

Nagy Dániel<sup>3</sup>, Szabados-Molnár Dominika<sup>4</sup>

**Talán szakmai körökben is kevésbé ismert tény, hogy az abiotikus erdő-károk közül országos szinten az erdőtüzek miatt keletkezik a legtöbb erdőfelújítási kötelezettség, több százmillió forintos anyagi és hatalmas természeti kárt okozva az erdőgazdálkodóknak és a társadalomnak egyaránt.**

Bár hazánkban nem fordulnak elő a trópusi és boreális régiókkal összehasonlítható, nagy kiterjedésű kontrollálatlan vegetációtüzek, a tavaszi és nyári időszakban szinte napi rendszerességgel adnak hírt kisebb-nagyobb erdő- és vegetációtüzekről.

Az erdészeti hatóság és a katasztrófavédelem együttműködésében vezetett nyilvántartás alapján megállapítható, hogy a vegetációtüzek tűzveszélyes napokhoz viszonyított száma az elmúlt évtizedben folyamatosan nőtt. Ennek okai az éghajlati szélsőségekben, a kevesebb, de egyenlőtlenebb eloszlású csapadékban, valamint a hótakaró nélküli telek sorozatában keresendők. Az utóbbi évtizedben megnőtt a tűzveszélyes időszakok hossza, a „tűzszezon” sokszor már február közepén megkezdődik és még október végén is előfordulnak vegetációtüzek. Megváltoztak az erdőtüzek terjedési tulajdonságai is. Megnőtt a terjedési sebesség és a tűzintenzitás. Az utóbbi azt eredményezi, hogy a korábban felszíni tűzként terjedő erdőtüzek egyre többször a koronaszintet is elérik és passzív koronátüzeket okoznak. A korábnál nagyobb kiterjedésű, gyorsabban terjedő erdőtüzek oltása nehezebb és veszélyesebb feladat. Növekszik az 50 hektár feletti nagy erdőtüzek aránya. Több, ezer hektár feletti erdőtűz is előfordult az elmúlt évtizedben, pedig ez a kiterjedés nem volt korábban jellemző.

Az erdőtüzeket nem lehet kategorikusan elválasztani a nem erdőterületen, ré-

Erdő- és vegetációtüzek Magyarországon				
Év	összes vegetációtűz (erdőtűzzel együtt)		erdőtűz	
	tűzesetek száma	összes leégett terület (ha)	tűzesetek száma	összes leégett terület (ha)**
2007	6691	21036	603	4636
2008	6639	17730	502	2404
2009	8658	40888	608	6463
2010	3120	7315	109	878
2011*	8682	25607	2021	8055
2012	16347	91735	2657	14115
2013	4602	8393	761	1955
<b>2014</b>	<b>5783</b>	<b>25540</b>	<b>1042</b>	<b>4453</b>

\* 2011-től változott az adatgyűjtés módszere

\*\* Erdőtűzben leégett összes vegetációval borított terület (erdő + fás terület + nem erdős vegetáció).

ten, nádasban, elbozotosodott, parlag területeken égő egyéb vegetációtüzekről (használgják a szabadtéri tüzek megnevezést is), hiszen a tüzek jelentős hányada ezeken a területen keletkezik, onnan terjed át az erdőre. Az erdei tüzek során nem csak a faállomány, hanem a teljes erdei életközösség veszélyeztetett. A tűz pusztítását követően – annak típusától és mértékétől függően – az erdei ökoszisztéma csak hosszú idő alatt képes megújulni.

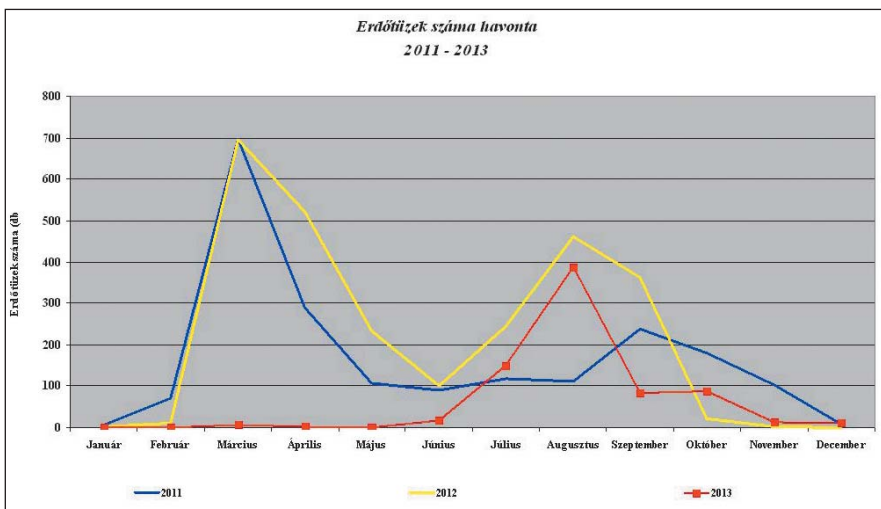
Az aszályos években a tűzesetek száma meghaladta a 8 ezret. A különösen aszályos 2012-ben pedig túllépte a 16 ezret, ami összességében 91 ezer hektár vegetációt érintett.

Az erdő- és vegetációtüzek időbeli és területi kiterjedésének összevetése azt mutatja, hogy az év folyamán két ki-

emelten tűzveszélyes időszakot különíthetünk el. Ebben a két kiemelten tűzveszélyes időszakban keletkezik a tüzek közel 70%-a.

Tűzveszélyességi szempontból kiemelten veszélyeztetett a februártól áprilisig tartó sokszor csapadékmentes időszak. Hőmentes években már február végétől keletkeznek szabadtéri tüzek. Ilyenkor a vegetáció még nem zöldült ki, az előző évből azonban nagyobb mennyiségű elszáradt lágyszárú növényzet, illetve lomb található a területen. A vékony, néhány centiméter vastag növényi részek akár hideg, csapadékmentes időben is pár nap alatt (aszályos tavaszon akár néhány óra alatt is) kiszáradnak, és könnyen lángra lobbanhatnak.

Erdőtűz száma havonta  
2011 - 2013



NÉBIH Erdészeti Igazgatóság

<sup>1</sup> kommunikációs referens,

<sup>2</sup> főerdőfelügyelő,

<sup>3</sup> igazgatóhelyettes, projektmenedzser,

<sup>4</sup> projekt referens

Egyes országrészekben a kora tavaszi időszakban a tűz használata a mai napig a „hagyományos” gazdálkodás része. Az elszáradt növényi részek eltávolítására meggyújtott, és nem kellően felügyelt tűz könnyen átterjedhet a környező erdőkre is. A tavaszi tüzesetek döntő többsége gondatlanságból ered, figyelmen kívül hagyva az időjárási, domborzati és tűzterjedési körülményeket.

A tavaszi időszakban az úgynevezett felszíni tüzek a jellemzők, amikor az erdő talaján levő avar, egyéb elhalt növényi részek, illetve kisebb méretű cserjék kapnak lángra. Ezek a kedvezőtlenül száraz, szeles időjárásban átterjedhetnek a cserjeszintre, illetve lombos erdősítésekben és fiatalosokban a 2–4 méter magas fák koronaszintjére is. Így annak ellenére, hogy ebben az időszakban még nincs lomb a fákon, koronatűz is előfordulhat az erdősítésekben, és azokat részben vagy teljesen elpusztítva jelentős károkat okoz.

erdőtüzeket ábrázolja. Jól látható, hogy a tavaszi és nyári erdőtüzek térben is lehatárolhatók.

A tüzeket elsősorban

- az autóból, vonatból, bicikliről kidobott, eldobott cigarettacsikkok;
- a hanyagul ott hagyott tábornüzek;
- a gondatlanul végzett kiskerti- és tarlóégetések;
- a rosszul szervezett grillezés és bográcsozás;
- az erdőterületen rosszul kivitelezett vágástéri hulladékégetések okozzák.

Tekintettel arra, hogy a tüzek 99%-át az emberek okozzák, az erdőtűz és vegetációtűz elleni legjobb védekezés az odafigyelés.

A fokozott tűzveszélyes időszakok kialakulása a meteorológiai körülményektől, az erdőben található élő és holt biomassza szárazságától függ.

Fokozott tűzveszély esetén az erdészeti hatóság, valamint az erdőgazdál-

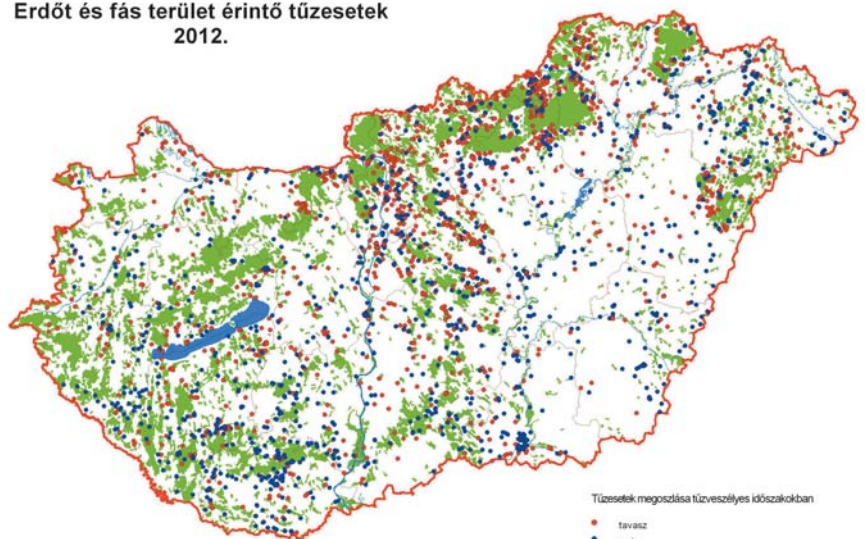
zás és az ehhez kapcsolódó tűzgyújtási tilalom az erdők és fásítások környezetére terjed ki, de a tűz keletkezése és terjedése ebben az időszakban minden növényzetet fokozottan veszélyeztet, így a tűzgyújtási tilalom idején sehol sem javasolt az égetés, tűzgyújtás.

A tűzgyújtási tilalomról szóló tájékoztatás, valamint a hatályban lévő tilalmakról szóló határozat(ok) és térkép a [www.erdotuz.hu](http://www.erdotuz.hu) oldalon napi frissítéssel érhető el.

### Hazai erdőtüzek jellemzői számokban:

- Átlagos leégett terület: 2–5 ha.
- Tűz mérete: 1 ha alatti 50–60%, 1–10 ha közötti 30%.
- A tűz oka gondatlanság, hanyagság, ritkán gyújtogatás.
- A tüzek 95%-a felszíni tűz.
- A tüzek közel 50%-a tavasszal, a kilombosodás előtt keletkezik.
- A tüzek döntő hányada mezőgazdasági tevékenységgel összefügg.
- Tűzgyújtási tilalom idején keletkezett a tüzek több, mint 50%-a az elmúlt években.
- Hétfvégén és munkaszüneti napokon történik a tüzesetek 40%-a.
- Tüzesetek átlagos távolsága a lakott területektől: 1,5 km.
- A tavaszi tüzek ritkán érintenek egybefüggő erdőtümböket, a nyári tűzszeszonban azonban gyakran alakulnak nagy intenzitással égő koronatüzek főként az alföldi fenyesekben.
- A tüzek száma, a tűzveszélyes időszakok éven belüli térbeli és időbeli eloszlása erősen függ az időjárási és a gazdálkodási viszonyoktól, valamint a szociológiai helyzettől. Pl. a heves-borsodi dombságban kb. hatszor akkora a tűzzel érintett erdőterület mérete, mint amennyi a táj erdősültsége alapján várható!

Erdőt és fás terület érintő tüzesetek 2012.



Forrás: Nemzeti Élelmiszerlánc-biztonsági Hivatal, Erdészeti Igazgatóság (Erdőbiz Információs Rendszer 2013.)

Tavaszi időszakban a nádasokban, tőzeges területeken gyakoriak az olyan felszíni tüzek, amelyek a talaj felső részét is begyújtják, jelentős füstképződéssel járnak, és napokra, hetekre elhúzódó oltási munkálatokat eredményezhetnek.

Az előbbieket ellenére hazánkban, a klimatikus viszonyok és a vegetáció összetétel miatt természetes úton alig keletkeznek az erdőtüzek, arányuk 1% alatti. A tüzek többsége emberi gondatlanság vagy szándékosság következménye.

A tavaszi tüzek 40–45%-a az észak-magyarországi régióban (Pest, Borsod-Abaúj-Zemplén, Heves, Nógrád megyék) keletkezik. A térkép a 2012. évi

kodásért felelős miniszter a katasztrófavédelem egyetértésével tűzgyújtási tilalmat rendelhet el hatósági határozatban. Az utóbbit az erdészeti hatóság és a miniszter által vezetett minisztérium honlapján, valamint két országos napilapban, a közszolgálati televízióban és rádióban kell közölni. A tűzgyújtási tilalom a közzétételtől a visszavonásig él!

Tűzgyújtási tilalom idején tilos tüzet gyújtani az erdőterületeken, valamint a fásításokban és az ezektől mért 200 méteres körzetben lévő külterületi ingatlanokon. Ide kell érteni a felsorolt területeken található tűzrakó helyeket, a vasút és közút menti fásításokat, valamint a parlag és gaz égetését is. A jogi szabályo-



## A hazai erdőtűzvédelem és megelőzés

Az erdőtüzek megelőzése az erdészeti hatóság és a katasztrófavédelem országos és megyei szervei, valamint az erdőgazdálkodók együttműködésében valósul meg. Az erdészeti hatóság feladatait érintő alrendszerek a NÉBIH által működtetett Erdőtűz Információs Rendszerben érhetők el.

### FIRELIFE projekt: Csak a megelőzés segíthet!



**FIRELIFE**  
Erdőtűz-megelőzési  
Projekt



Az erdőtüzek elleni védekezésnek a tűzoltáshoz képest kevésbé látványos, de leghatékonyabb módja a megelőzés. A hatékony megelőzéshez az infrastrukturális fejlesztések mellett a megfelelő kommunikáció és oktatási programok is szükségesek, különösen olyan országokban, ahol a tüzek elsősorban emberi okokból keletkeznek.

Mivel az erdőtüzek csaknem a teljes lakosság életminőségét és életmódját befo-

lyásolhatják – természetjárókat, gazdálkodókat, közúton közlekedőket, tanyán és fálvakban élőket, kerttulajdonosokat –, a NÉBIH Erdészeti Igazgatóság megpályázta és 2014-ben elnyerte az EU LIFE+ programjának támogatását erdőtűz-megelőzési kommunikációs és képzési programok végrehajtására, a lakosság informálására, szakemberek továbbképzésére.

Hazánk a LIFE program 1992-es indulása óta 48 támogatott pályázattal büszkélkedhet, azonban a három nagy témakörből az „Információ és kommunikáció” szekcióban most elsőként nyert el két program támogatást. Ezek közül az egyik nyertes az „Erdőtűz-megelőzési és képzési program Magyarországon” című FIRELIFE projekt, melynek segítségével 2014–2018 között szeretnénk erdőtűz-megelőzési kommunikációt és oktatásokat megvalósítani.

A NÉBIH Erdészeti Igazgatósága az elmúlt években az Erdőmérnöki Karral és a Miskolci Egyetem Szociológiai Intézetével közösen több vizsgálatot végzett a hazai vegetációtűz okainak elemzése és szocio-ökonómiai hátterének feltárása, a motivációk és az érintett célcsoportok azonosítása érdekében.

Külföldi tapasztalatok és hazai kutatások igazolják, hogy hatékony kommu-



nikációs kampányokkal az erdőtüzek jelentős része megelőzhető, korábban felderíthető. A FIRELIFE projekt keretében erdőlátogatók, dohányzó gépkocsivezetők, gazdálkodók, erdőgazdálkodók, óvodások, kisiskolások részére tájékoztató anyagok, erdőgazdálkodóknak kihelyezhető tájékoztató táblák, plakátok kerülnek összeállításra és sokszorosításra. Erdészeti, természetvédelmi és tűzvédelmi szakemberek, szociális munkások, tanyagondnokok, pedagógusok részére oktatási modulok készülnek, melyek alapján a program keretében számos oktatás, továbbképzés valósulhat meg 2018-ig. Emellett kiemelt célként az erdőtűz-megelőzéshez kapcsolódó célcsoportok specifikus kommunikációs programja valósul meg kommunikációs keretterv és éves akciótervek alapján.

Fotó: MTI/Archív

## „Az Év erdésze 2015”

Az Országos Erdészeti Egyesület és a SEFAG Erdészeti és Faipari Zrt. 2015. június 24-25 között rendezi meg az „Év erdésze 2015” szakmai versenyt, a Kaposvári Egyetemen, a Tókaji lőtérén és a terepi versenyszámok esetében, a Kaposvár környéki erdőkben.

A versenyre az erdőgazdálkodásban dolgozó (felsőfokú erdészeti képesséssel nem rendelkező) erdésztechnikusok jelentkezhetnek. Nevezni a versenyre a [www.vandorgyules.hu](http://www.vandorgyules.hu) honlapon, a vandorgyűlésre való jelentkezéssel közös felületen lehet, kérjük, hogy a versenyre történő jelentkezéshez az **Egyéni regisztrációs** munkafelületet használják. A nevezések rögzítésére rendelkezésre álló időszak: **2015. április 1-30.**

A nevezési díj: bruttó 36 000 Ft/fő, a kísérők részvételi díja: bruttó 15 000,- Ft/fő. A nevezési díjakat és a részvételi díjakat a [www.vandorgyules.hu](http://www.vandorgyules.hu) honlapon megadott bankszámlára és határidőig kérjük átutalni. Az utalási megbízáson kérjük feltüntetni: **Erdészverseny-2015.** Az átutalt összegről postafordultával megküldjük a számlát. A nevezés csak az átutalás beérkezése esetén érvényes. A nevezési díjat befizető versenyző jogosulttá válik a Vandorgyűlésen való térítésmentes részvételre. A **Versenyszabályzat**, a **Versenykiírás**, valamint a **Részletes program** letölthető a [www.vandorgyules.hu](http://www.vandorgyules.hu) honlapról. Esetleges további információ a [vandorgyules@sefag.hu](mailto:vandorgyules@sefag.hu) címen kérhető.

Barkóczy István sk  
vezérigazgató  
SEFAG Zrt.

Zambó Péter sk  
elnök  
OEE

